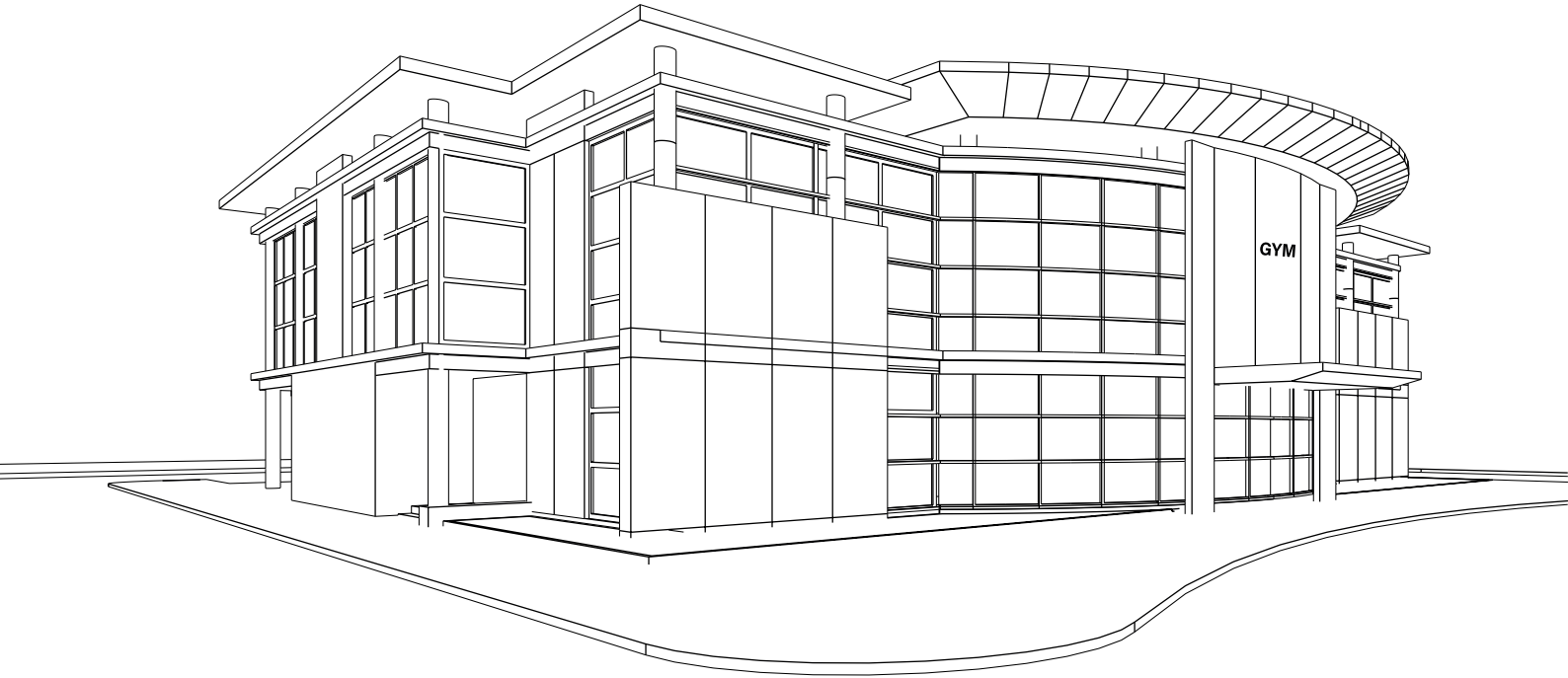




إرشادات الوقاية والسلامة في المراكز و النوادي الرياضية والثقافية والاجتماعية و الصحية

Prevention and Safety Guidelines in Health, Social, Cultural and Sports Centers and Clubs

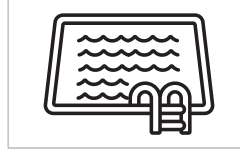


Introduction

Sharjah Prevention & Safety Authority (SPSA) introduces this guideline which aims to enhance Safety level in Health, Social, Cultural and Sports Centers and Clubs by explaining general preventative procedures briefly. To get the latest safety standards, please visit SPSA website.

المقدمة

تقدم هيئة الوقاية والسلامة في الشارقة هذا الدليل الإرشادي والذي يهدف إلى تحسين مستوى السلامة في المراكز والنوادي الرياضية والثقافية والاجتماعية والصحية من خلال توضيح إجراءات الوقاية العامة وبشكل مختصر، ويمكن الرجوع إلى الموقع الإلكتروني للهيئة للحصول على أحدث نسخة من معايير السلامة.



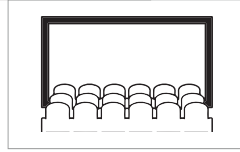
Swimming Pools

- ✔ Ensure that swimming pools are clean and filtration system is installed.
- ✔ Pool depth signs to be available.
- ✔ Lifeguard to be present at all times and first aid equipment must be available.
- ✔ Electric devices and wires to be safely isolated and away from any water source.
- ✔ Pool to be protected by fences to prevent kids from reaching the pool.
- ✔ Use pool partitions to separate kids area from adults' area.
- ✔ Ladders to be fixed on the edges of the pool.
- ✔ Provision of adequate lighting.

أحواض السباحة

- ✔ التأكد من نظافة مياه الحوض، وتوافر أجهزة التنقية ومدى نظافتها.
- ✔ وجود لوحات/علامات توضح أعماق الحوض.
- ✔ وجود منقذ بشكل دائم، وتوافر معدات الإنقاذ والإسعافات الأولية.
- ✔ سلامة الأجهزة والتوصيلات الكهربائية، وعزلها بشكل آمن.
- ✔ توافر سياج حول الحوض لمنع وصول الأطفال.
- ✔ فصل حوض سباحة الأطفال عن حوض سباحة الكبار.
- ✔ وجود سلم على أطراف البركة.
- ✔ توافر إنارة كافية.

Meetings and Parties Halls



قاعات الاجتماعات والاحتفالات

- ✓ Centers with banquet and ballrooms halls not to occupy more people than designed.
- ✓ Ensure halls are meeting safety requirements and firefighting system are serviceable.
- ✓ All access and exits to be clear from any obstacles and provided with Emergency and exit lights.
- ✓ Availability of emergency team to assist the occupants in case of emergency.

- ✓ على المراكز التي تحتوي على قاعات احتفالات أو أفراح الإلتزام بإشغال القاعة حسب العدد المسموح لها.
- ✓ التأكد من استيفاء كافة متطلبات السلامة وصلاحية أنظمة إطفاء الحريق.
- ✓ خلو المداخل والمخارج من أي عوائق وسلامة مصابيح الطوارئ وإضاءة إشارات الهروب.
- ✓ توفر إشراف مناسب من مسؤول السلامة والصحة المهنية أثناء إشغال القاعة احتياطاً لأي طارئ.

GYM and Health Clubs



- ✓ Gym equipment to be cleaned and sanitized on regular basis.
- ✓ A qualified trainer\coach to be available, and aware of first aid.
- ✓ An adequate ventilation to be inside the GYM.

النادي الصحي

- ✓ التنظيف والتعقيم الدوري للأجهزة والأدوات والملابس المستخدمة.
- ✓ وجود مدرب بشكل دائم وإمامه بالإسعافات الأولية.
- ✓ وجود تهوية مناسبة داخل النادي.



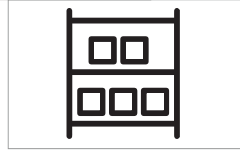
First Aid

- ✓ First aid box to be adequately provided in the center.
- ✓ Availability of a qualified staff and trained first aider too.

الإسعافات الأولية

- ✓ أن يكون المركز مجهز بمستلزمات الإسعافات الأولية اللازمة.
- ✓ أن يكون جانب من العاملين مدرباً لإجراء الإسعافات الأولية.

Storing



- ✓ Storing excess and unnecessary materials to be prohibited in center's stores.
- ✓ Items used in centers to be stored separately i.e. items used by members such as towels to have different stores than food stores.
- ✓ All stores to be built of fire resistant materials and shall be well-ventilated.

التخزين

- ✓ منع تخزين مواد تفوق طاقة المخازن المخصصة في المركز.
- ✓ تخصيص أماكن منفصلة لتخزين الأدوات و المواد المختلفة المستخدمة في المركز مثلاً: تخصيص أماكن لتخزين المواد المستخدمة من قبل رواد المركز كالمناشف في أماكن منفصلة عن معدات المطبخ و الأغذية.
- ✓ أن تُبنى المخازن من مواد مقاومة للحريق و أن تكون ذات تهوية جيدة.



Kitchens

- ✔ Always check expiry date of food and keep in proper places.
- ✔ People working in the kitchen to have there special clothes and to be always clean.
- ✔ Make sure cooling devices are working safely.
- ✔ Gas cylinders to be safely kept in proper places and not exposed to any heat source or direct sun light.
- ✔ Proper fire extinguishers and fire blankets to be available.
- ✔ Provide a good ventilation and fans in the kitchen.

المطبخ

- ✔ التأكد من صلاحية الأطعمة وتاريخ انتهائها وتخزينها بأماكنها المناسبة.
- ✔ توفر ملابس خاصة للعاملين داخل المطبخ وتنظيفها بشكل دائم.
- ✔ التأكد من سلامة أجهزة التبريد.
- ✔ تخزين أسطوانات الغاز في أماكنها المناسبة، وعدم تعريضها لأشعة الشمس المباشرة أو مصادر الحرارة.
- ✔ توفر طفايات الحريق المناسبة وبطانيات الحريق.
- ✔ وجود تهوية جيدة ومراوح داخل المطبخ.

Emergency Lighting



- ✓ Ensure that adequate emergency lights are installed in the building.
- ✓ Ensure that emergency lights are undergoing periodic maintenance, so that members can evacuate safely in case of emergency.

إضاءة الطوارئ

- ✓ التأكيد من توفر العدد الكافي من مصابيح الطوارئ في المبنى.
- ✓ أن تتم صيانة إضاءة الطوارئ دورياً والتأكد من صلاحيتها ليتمكن رواد المركز من التحرك في الممرات وصولاً الي مخارج الهروب عند الطوارئ.



Electrical Connections

- ✓ All electrical and mechanical installations to be designed and installed in accordance with the standards in United Arab Emirates, with the knowledge of a specialized technical authority.
- ✓ All extensions and wires to be appropriately insulated.
- ✓ All generators and electrical transformers rooms to be insulated from other room and entrance to be allowed to authorized people only.

التمديدات الكهربائية

- ✓ أن يتم تصميم وتركيب كافة التجهيزات والخدمات الكهربائية والميكانيكية وفقاً للمواصفات بدولة الإمارات وبمعرفة جهة فنية متخصصة.
- ✓ عزل الأسلاك الكهربائية بشكل جيد.
- ✓ عزل غرف المولدات والمحولات الكهربائية عن المبنى، ووضع لوحات تحذيرية، والسماح بالدخول للأشخاص المخولين فقط.



Fire Fighting Systems and Smoke Detectors

- ✔ Install smoke detectors and water sprinkler covering all levels, passageways, and rooms.
- ✔ Ensure that fire alarm control panel is free from any fault.
- ✔ Ensure that all fire pumps are kept on auto mode.
- ✔ Fire alarm manual call point to be installed and properly distributed.
- ✔ Provide fire extinguishers through the entire building.
- ✔ Fire hoses to be provided and easily reached

كشف ومكافحة الحريق

- ✔ توفر كواشف للدخان في جميع الطوابق و الممرات و كافة الغرف مع وجود مرشات مائية تغطي أرجاء المبنى.
- ✔ التأكد من عدم وجود أعطال في لوحة إنذار الحريق.
- ✔ إبقاء جميع مضخات الحريق بوضعية التشغيل الآلي.
- ✔ وجود زر إنذار الحريق وتوزيعه بشكل كاف.
- ✔ توفر طفايات الحريق وتوزيعها في أرجاء المبنى.
- ✔ توفر خراطيم الماء، وسهولة الوصول إليها.



Fire Fighting Systems and Smoke Detectors

- ✓ Make sure alarm bell is working well and can be heard around the whole building.
- ✓ Ensure that all equipment are well maintained by having a valid contract with civil defense certified company.
- ✓ Maintain a valid certificate of compliance from civil defense for the building at all time.
- ✓ Install 24/7 smart monitoring system (AMAN).
- ✓ Never lock fire hose reel cabinet.
- ✓ Fix stickers to show the latest maintenance date and the next due date.

كشف ومكافحة الحريق

- ✓ التأكد من سلامة جرس الإنذار وإمكانية سماعه في جميع أرجاء المبنى.
- ✓ الحرص على صيانة المعدات عن طريق التعاقد مع شركة صيانة معتمدة من الدفاع المدني.
- ✓ استخراج شهادة استيفاء من الدفاع المدني.
- ✓ تركيب نظام المراقبة الذكية 24/7 أمان.
- ✓ عدم إغلاق صندوق خراطيم الحريق.
- ✓ وضع ملصقات توضح تاريخ صيانة وموعد الصيانة القادمة.

Elevators



المصاعد

- ✓ Emergency bells and elevator buttons shall be working well.
- ✓ Elevator cabins shall be well-ventilated and adequately lit.
- ✓ Make sure a sign of limited weights and passengers capacity is posted.
- ✓ Elevators shall be free of vibration and noise.
- ✓ Carry out routine maintenance for elevator.
- ✓ Carry out third party inspection from approved inspection body each 6 months.
- ✓ Fix emergency contact numbers sign board that includes (police, civil defense, ambulance, watchman and elevator maintenance company).

- ✓ التأكد من عمل جرس الطوارئ وكافة الأزرار.
- ✓ وجود تهوية جيدة و إنارة مناسبة داخل المصعد.
- ✓ توافر لوحة لعدد الركاب والوزن المسموح داخل المصعد.
- ✓ سلامة المصعد من الأصوات والاهتزازات أثناء الحركة.
- ✓ عمل الصيانة الدورية للمصعد.
- ✓ فحص صلاحية المصعد دورياً بواسطة طرف ثالث كل 6 أشهر.
- ✓ تثبيت لوحة أرقام الطوارئ داخل المصعد، على أن تشمل (الشرطة، الدفاع المدني، الإسعاف، مراقب البناية، شركة صيانة المصعد).

Lift Room



غرفة المصعد

- ✓ All the moving parts of the machines to be protected by mechanical guard.
- ✓ The elevated areas shall be with side handrails.
- ✓ Access ladder to be fixed to the top.
- ✓ Materials not to be stored inside the room.
- ✓ There shall not be any unsafe temporary electrical connection.
- ✓ The room to be air-conditioned.
- ✓ There shall be secure access door for the lift room and it shall be locked except for authorized personnel.

- ✓ تركيب واقى سلامة لحماية الأجزاء المتحركة في ماكينة المصعد من أخطار الإصابات لعمال الصيانة والفحص.
- ✓ تزويد منطقة ماكينات المصعد المرتفعة بسياج حديدي لمنع السقوط.
- ✓ تركيب سلم دائم للوصول الى الماكينات.
- ✓ أن لا يتم تخزين أي مواد في غرفة المصاعد.
- ✓ يُمنع استخدام أي توصيلات كهربائية غير آمنة في غرفة المصاعد.
- ✓ تزويد الغرفة بتكييف مناسب.
- ✓ توفير منفذ مستقل ومغلق دائماً والسماح بالدخول فقط للأشخاص المخولين.

Roof



السطح

- ✓ Materials not to be stored on open roof of the building.
- ✓ Remove all the AC refrigerant gas cylinders from the roof.
- ✓ Not to keep any flammable materials on the roof.
- ✓ All the electrical connections in the open roof area to be according to SEWA regulations.
- ✓ Ensure that there is no portable ladder or so is present on the roof.

- ✓ عدم تخزين أي مواد على السطح.
- ✓ عدم ترك أسطوانات غاز المكيفات على السطح.
- ✓ عدم تخزين أي مواد قابلة للاشتعال.
- ✓ توصيل التجهيزات الكهربائية على السطح حسب قوانين هيئة كهرباء ومياه الشارقة.
- ✓ عدم ترك أي سلالم متحركة على السطح.

Traffic



- ✓ Pedestrians Crossing and sign boards to be available within the premises of the centers.
- ✓ Vehicles speed to be indicated inside the facility.
- ✓ Parking Areas to be designated and reverse parking shall be used.

السير والمرور

- ✓ توافر ممرات مشاة ولوحات تدل عليها بالقرب من مناطق المراكز.
- ✓ تحديد السرعات المسموح بها داخل حدود المركز.
- ✓ تحديد أماكن مخصصة لوقوف المركبات، على أن يتم إيقافها بشكل عكسي.



Safety of Access and Egress (main, sub and emergency)

- ✓ Emergency doors shall be easily opened without any locks.
- ✓ All exit routes and passageways shall be clear and free of stored materials and clutter.
- ✓ Exit routes shall have adequate lighting.
- ✓ Exit signs shall be sufficiently distributed in easily- seen places and shall be well-lit at all times.
- ✓ Emergency contact numbers must be posted through the entire facility including guests rooms and elevators.

المدخل والمخارج (الرئيسية والفرعية والمخصصة للطوارئ)

- ✓ سهولة فتح الأبواب وعدم وجود أقفال.
- ✓ عدم وجود عوائق أو مواد مخزنة في الممرات و بالقرب من المخارج.
- ✓ توفر إضاءة مناسبة في الممرات المؤدية إلى مخارج الطوارئ.
- ✓ توزيع لوحات و أسهم توضح مسارات الهروب في أماكن بارزة و التأكد من إضاءتها بشكل مستمر.
- ✓ توفر لوحات أرقام الطوارئ موزعة في أرجاء المبنى وداخل الغرف والمصاعد.

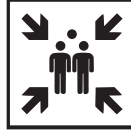
Reaching the Building in Case of Emergency



- ✓ Center's administration to ensure all gates and exits are free from obstructions to ease the reach of rescue teams in emergency cases.
- ✓ Surrounding environment to be observed to eliminate any hazard or report it to the concerned party.

الوصول إلى المبنى عند الطوارئ

- ✓ على إدارة المركز تفقد كافة المداخل و المداخل المؤدية إلى المركز وخلوها من أي عوائق لتسهيل وصول فرق الإنقاذ في حالات الطوارئ.
- ✓ مراقبة البيئة المحيطة بالمركز لتحديد المخاطر وإزالتها أو إيصالها للطرف المعني.

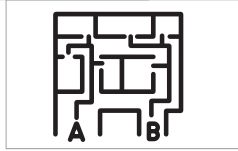


Assembly Points

- ✓ Assembly points to be specified by the center's management and their directions be clear.
- ✓ Assembly points to be designed according to building's area and capacity.
- ✓ Assembly points to be well-ventilated and allow easy access to emergency vehicles.

نقاط التجمع الخارجية

- ✓ تحديد نقاط التجمع و توضيح كافة الطرق المؤدية لها بواسطة إدارة المركز.
- ✓ أن تصمم نقاط التجمع بحسب مساحة المبنى و طاقته الاستيعابية.
- ✓ أن تكون نقاط التجمع جيدة التهوية و تتيح سهولة وصول مركبات الطوارئ.



Emergency Response

- ✓ Emergency Response Plan (ERP) to be prepared by considering all possible scenarios, to ensure the safety of occupants and visitors.
- ✓ Evacuation plan for the facility to be displayed in the prominent areas of the facility; It must display escape routes in green color, firefighting equipment in red color, etc.
- ✓ Employees to be trained in emergency evacuation procedures; and evacuation drills must be conducted periodically.

خطة الإخلاء

- ✓ إعداد خطة استجابة للطوارئ لبيان كيفية إخلاء المبنى وضمان سلامة شاغليه، على أن تكون مصممة بناءً على مساحة المبنى وعدد مرتاديه.
- ✓ تثبيت مخطط إخلاء الطوارئ في أرجاء المبنى، حيث يوضح خريطة المبنى ومكان تواجد مخارج الطوارئ باللون الأخضر ومعدات مكافحة الحريق باللون الأحمر.
- ✓ تدريب العاملين على إجراءات الإخلاء عند الطوارئ وتنفيذ تدريبات الإخلاء دورياً.



Staff Training

- ✓ An annual staff training program to be scheduled and documented.
- ✓ All employees to be provided with PPE according to the their designated jobs.
- ✓ There to be safety induction and guidelines for each employee based on their designated tasks.
- ✓ Safety training to be provided according to SPSA requirment.

تدريب العاملين

- ✓ عمل جدول تدريب سنوي للعاملين ويتم توثيقه بالمستندات.
- ✓ توفر معدات الوقاية الشخصية للعاملين كلٌ بحسب وظيفته.
- ✓ تعريف العاملين بقواعد السلامة و إرشادات العمل الخاصة بوظائفهم.
- ✓ تدريب العاملين على متطلبات الصحة والسلامة المهنية حسب متطلبات هيئة الوقاية و السلامة.



Safety and Security

- ✓ Qualified and trained safety staff to be employed to respond and manage risks.
- ✓ Number of safety staff is determined based on buildings area and capacity.
- ✓ Smoking to be only allowed at designated areas.
- ✓ Ensure that all building and equipment maintenance documents are available.
- ✓ CCTV to be provided internally (corridors and staircases) and externally.

السلامة والأمن

- ✓ تعيين طاقم صحة و سلامة مهنية مؤهل لإدارة المخاطر و الاستجابة لها.
- ✓ تحديد عدد موظفي الصحة و السلامة بناءً على مساحة المبنى وطاقته الاستيعابية.
- ✓ عدم السماح بالتدخين إلا في الأماكن المخصصة.
- ✓ التأكد من توافر المستندات و الأدوات لازمة لصيانة المبنى.
- ✓ تزويد المبنى بكاميرات مراقبة داخلية (في الممرات و السلالم) و خارجية.

Contact us:

SPSA Website:
<https://spsa.shj.ae>

Call: +97165677770
Email: info@spsa.shj.ae

For AMAN 24/7 registration call:
600515152
For OSH Training registration call:
600515153

AMAN and SALAMA applications can be downloaded from the SPSA website.

للتواصل:

يمكنكم زيارة الموقع الإلكتروني الخاص بالهيئة:
<https://spsa.shj.ae>

الاتصال على: +97165677770
البريد الإلكتروني: info@spsa.shj.ae

لتركيب نظام أمان 24/7 الاتصال على الرقم:
600515152
لتدريب العاملين على متطلبات الصحة والسلامة
المهنية الاتصال على الرقم: 600515153

ويمكن تحميل تطبيقات تركيب نظام أمان والتدريب من موقع الهيئة على الانترنت.

For more information

You can visit our accounts on social media

www.spsa.shj.ae

 Sharjah spsa

   Sharjah_spsa

لمعرفة المزيد عن الهيئة

يمكنكم زيارة مواقع التواصل الاجتماعي الخاصة بالهيئة