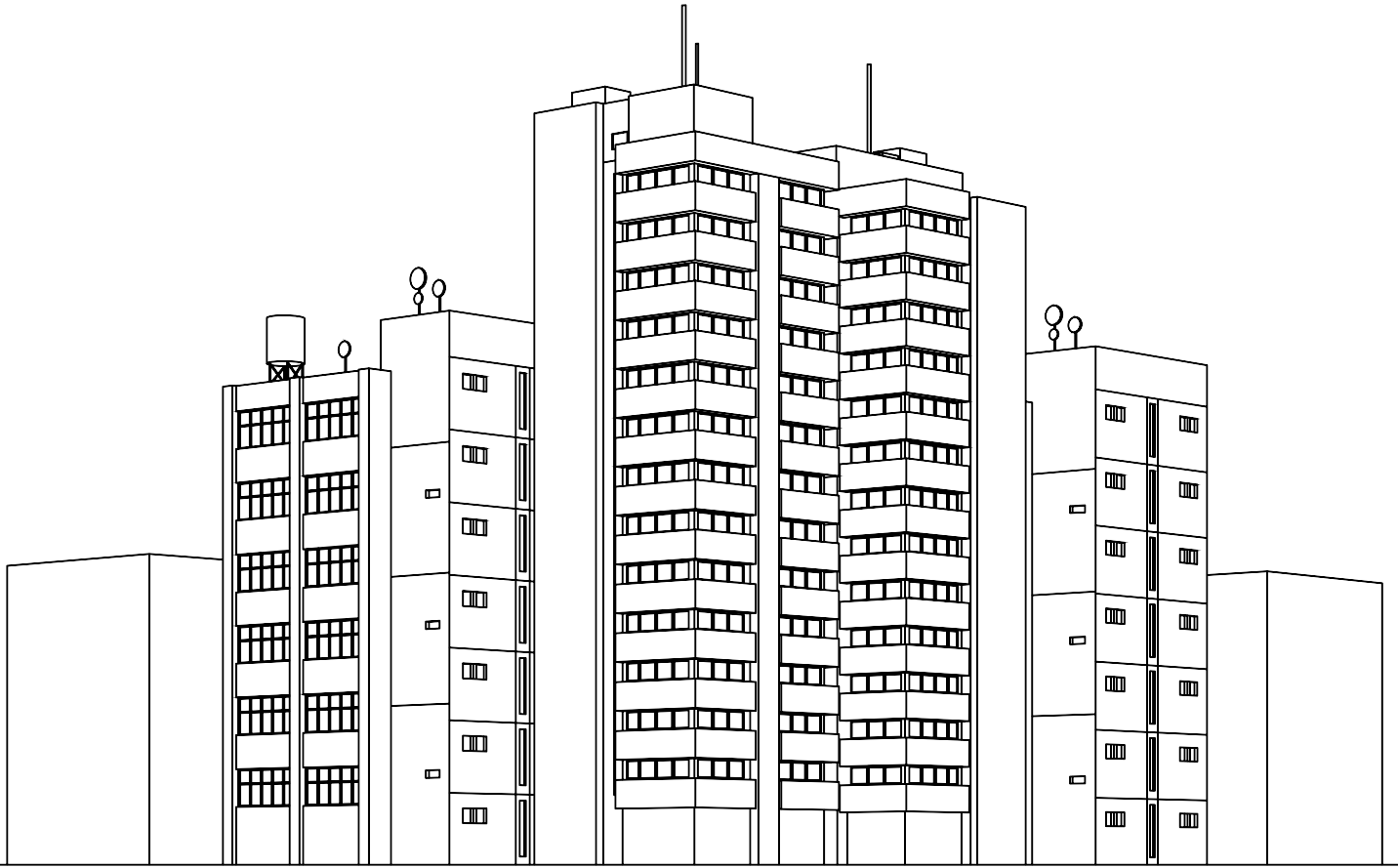




## إرشادات الوقاية والسلامة في المباني السكنية

## Prevention and Safety Guidelines in Residential Buildings



## Introduction

Sharjah Prevention & Safety Authority (SPSA) introduces this guideline which aims to enhance Safety level in Residential Buildings by explaining general preventative procedures briefly. To get the latest safety standards, please visit SPSA website.

## المقدمة

تقدم هيئة الوقاية والسلامة في الشارقة هذا الدليل الإرشادي والذي يهدف إلى تحسين مستوى السلامة في المباني السكنية من خلال توضيح إجراءات الوقاية العامة وبشكل مختصر، ويمكن الرجوع إلى الموقع الإلكتروني للهيئة للحصول على أحدث نسخة من معايير السلامة.

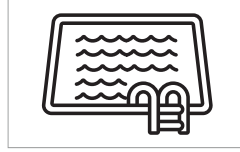


## First Aid

- ✓ First aid box to be adequately provided in the building.
- ✓ Availability of a qualified staff and trained first aider too.

## الإسعافات الأولية

- ✓ أن يكون المبنى مجهز بمستلزمات الإسعافات الأولية اللازمة.
- ✓ أن يكون عدد من العاملين مدرباً لإجراء الإسعافات الأولية.



## Swimming Pools

- ✔ Ensure that swimming pools are clean and filtration system is installed.
- ✔ Pool depth signs to be available.
- ✔ Lifeguard to be present at all times and first aid equipment must be available.
- ✔ Electric devices and wires to be safely isolated and away from any water source.
- ✔ Pool to be protected by fences to prevent kids from reaching the pool.
- ✔ Use pool partitions to separate kids area from adults' area.
- ✔ ladders to be fixed on the edges of the pool.
- ✔ Provision of adequate lighting.

## أحواض السباحة

- ✔ التأكد من نظافة مياه الحوض، وتوافر أجهزة التنقية ومدى نظافتها.
- ✔ وجود لوحات/علامات توضح أعماق الحوض.
- ✔ وجود منقذ بشكل دائم، وتوافر معدات الإنقاذ والإسعافات الأولية.
- ✔ سلامة الأجهزة والتوصيلات الكهربائية، وعزلها بشكل آمن.
- ✔ توافر سياج حول الحوض لمنع وصول الأطفال.
- ✔ فصل حوض سباحة الأطفال عن حوض سباحة الكبار.
- ✔ وجود سلم على أطراف البركة.
- ✔ توافر إنارة كافية.



## Kitchens' Safety

Residents to assure the availability of the following points, and to inform building in-charge for any fault:

- ✓ Make sure cooling devices are working safely.
- ✓ Gas cylinders to be safely kept in proper places and not exposed to any heat source or direct sun light.
- ✓ Proper fire extinguishers and fire blankets to be available.
- ✓ Provide a good ventilation and fans in the kitchen.

## المطابخ

على سكان المبنى التأكد من النقاط التالية وإبلاغ مسؤول المبنى في حال وجود خلل:

- ✓ التأكد من سلامة أجهزة التبريد.
- ✓ تخزين أسطوانات الغاز في أماكنها المناسبة، وعدم تعريضها لأشعة الشمس المباشرة أو مصادر الحرارة.
- ✓ توفر طفايات الحريق المناسبة وبطانيات الحريق.
- ✓ وجود تهوية جيدة ومرآح داخل المطبخ.



## Garbage room

- ✓ Ensure that the waste is removed periodically.
- ✓ Ensure that fire detectors are installed in the garbage room.
- ✓ Ensure that suitable fire extinguishers are installed in the garbage room.
- ✓ Door of garbage damping point (chute) should be with auto closure system. (i.e., not be fully opened to save children from hit by doors).

## غرفة النفايات

- ✓ التأكيد من عدم تراكم المخلفات وازالتها دورياً.
- ✓ التأكيد من وجود الكواشف المطلوبة.
- ✓ التأكيد من وجود طفاية الحريق بداخلها.
- ✓ أن يكون باب غرفة النفايات ذاتي الإغلاق و لا يفتح بصورة كاملة حتى لا يسقط على رؤوس الأطفال.



## Safety of Access and Egress (main, sub and emergency)

- ✓ Emergency doors shall be easily opened without any locks.
- ✓ All exit routes and passageways shall be clear and free of stored materials and clutter.
- ✓ Exit routes shall have adequate lighting.
- ✓ Exit signs shall be sufficiently distributed in easily- seen places and shall be well-lit at all times.
- ✓ Emergency contact numbers to be posted through the entire building and elevators.

## المدخل والمخارج (الرئيسية والفرعية والمخصصة للطوارئ)

- ✓ سهولة فتح الأبواب وعدم وجود أقفال.
- ✓ عدم وجود عوائق أو مواد مخزنة في الممرات و بالقرب من المخارج.
- ✓ توفر إضاءة مناسبة في الممرات المؤدية إلى مخارج الطوارئ.
- ✓ توزيع لوحات وأسهم توضح مسارات الهروب في أماكن سهلة الرؤية و التأكد من إضاءتها بشكل مستمر.
- ✓ توفر لوحات أرقام الطوارئ موزعة في أرجاء المبنى وفي المصاعد.





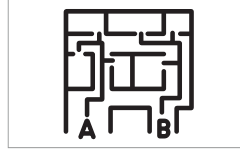
## Assembly Points

- ✓ Assembly points to be specified by building management and their directions to be clear.
- ✓ Assembly points to be designed according to building's area and capacity.
- ✓ Assembly points to be well-ventilated and allow easy access to emergency vehicles.

## نقاط التجمع الخارجية

- ✓ تحديد نقاط التجمع و توضيح كافة الطرق المؤدية لها بواسطة إدارة المبنى.
- ✓ أن تصمم نقاط التجمع بحسب مساحة المبنى وطاقته الاستيعابية.
- ✓ يجب أن تكون نقاط التجمع جيدة التهوية و تتيح سهولة وصول مركبات الطوارئ.

## Emergency layout



## مخطط الإخلاء عند الطوارئ

- ✓ The emergency layout to be displayed in prominent places of all floors.
- ✓ The layout to be indicating nearest safe location.
- ✓ The layout to indicate all the firefighting equipment in the floor (in RED color) and all the escape routes & exits (in GREEN color)

- ✓ وضع خريطة توضح مخارج الهروب الآمنة للسكان و تثبيتها في كل طابق وفي أماكن بارزة.
- ✓ أن توضح أقرب نقطة هروب للمنطقة الآمنة.
- ✓ أن توضح معدات الإطفاء في كل طابق باللون الأحمر ومخارج الهروب باللون الأخضر.

## Emergency Lighting



## إضاءة الطوارئ

- ✓ Ensure that adequate emergency lights are installed in the building.
- ✓ Ensure that emergency lights are undergoing periodic maintenance, so that residents can evacuate safely in case of emergency.

- ✓ التأكد من توافر العدد الكافي من مصابيح الطوارئ في المبنى.
- ✓ أن تتم صيانة إضاءة الطوارئ دورياً والتأكد من صلاحيتها ليتمكن المقيمون من التحرك في الممرات وصولاً إلى مخارج الهروب عند الطوارئ.



## Fire fighting systems and smoke detectors

- ✔ Install smoke detectors and water sprinkler covering all levels, passageways, and rooms.
- ✔ Ensure that fire alarm control panel is free from any fault.
- ✔ Ensure that all fire pumps are kept on auto mode.
- ✔ Fire alarm manual call point to be installed and properly distributed.
- ✔ Provide fire extinguishers through the entire building.
- ✔ Fire hoses to be provided and easily reached.

## أنظمة كشف ومكافحة الحريق

- ✔ توفر كواشف للدخان في جميع الطوابق و الممرات و كافة الغرف مع وجود مرشات مائية تغطي أرجاء المبنى.
- ✔ التأكد من عدم وجود أعطال في لوحة إنذار الحريق.
- ✔ إبقاء جميع مضخات الحريق بوضعية التشغيل الآلي.
- ✔ وجود زر إنذار الحريق وتوزيعه بشكل كاف.
- ✔ توفر طفايات الحريق وتوزيعها في أرجاء المبنى.
- ✔ توفر خراطيم الماء، وسهولة الوصول إليها.



## Fire fighting systems and smoke detectors

- ✓ Make sure alarm bell is working well and can be heard around the whole building.
- ✓ Ensure that all equipment are well maintained by having a valid contract with civil defense certified company.
- ✓ Maintain a valid certificate of compliance from civil defense for the building at all time.
- ✓ Install 24/7 smart monitoring system (AMAN).
- ✓ Never lock fire hose reel cabinet.
- ✓ Fix stickers to show the latest maintenance date and the next due date.

## أنظمة كشف ومكافحة الحريق

- ✓ التأكد من سلامة جرس الإنذار وإمكانية سماعه في جميع أرجاء المبنى.
- ✓ الحرص على صيانة المعدات عن طريق التعاقد مع شركة صيانة معتمدة من الدفاع المدني.
- ✓ استخراج شهادة استيفاء من الدفاع المدني.
- ✓ تركيب نظام المراقبة الذكية 24/7 أمان.
- ✓ عدم إغلاق صندوق خراطيم الحريق.
- ✓ وضع ملصقات توضح تاريخ صيانة وموعد الصيانة القادمة.

## Elevators



## المصاعد

- ✓ Emergency bells and elevator buttons shall be working well.
- ✓ Elevator cabins shall be well-ventilated and adequately lit.
- ✓ Make sure a sign of limited weights and passengers capacity is posted.
- ✓ Elevators shall be free of vibration and noise.
- ✓ Carry out routine maintenance for elevator.
- ✓ Carry out third party inspection from approved inspection body each 6 months.
- ✓ Fix emergency contact numbers sign board that includes (police, civil defense, ambulance, watchman and elevator maintenance company).

- ✓ التأكد من عمل جرس الطوارئ وكافة الأزرار.
- ✓ وجود تهوية جيدة و إنارة مناسبة داخل المصعد.
- ✓ توافر لوحة لعدد الركاب والوزن المسموح داخل المصعد.
- ✓ سلامة المصعد من الأصوات والإهتزازات أثناء الحركة.
- ✓ عمل الصيانة الدورية للمصعد.
- ✓ فحص صلاحية المصعد دورياً بواسطة طرف ثالث كل 6 أشهر.
- ✓ تثبيت لوحة أرقام الطوارئ داخل المصعد، على أن تشمل (الشرطة، الدفاع المدني، الإسعاف، مراقب البناية، شركة صيانة المصعد).

## Lift Room



## غرفة المصعد

- ✓ All the moving parts of the machines to be protected by mechanical guard.
- ✓ The elevated areas shall be with side handrails.
- ✓ Access ladder to be fixed to the top.
- ✓ Materials not to be stored inside the room.
- ✓ There shall not be any unsafe temporary electrical connection.
- ✓ The room to be air-conditioned.
- ✓ There shall be secure access door for the lift room and it shall be locked except for authorized personnel.

- ✓ تركيب واقي سلامة لحماية الأجزاء المتحركة في ماكينة المصعد من أخطار الإصابات لعمال الصيانة والفحص.
- ✓ تزويد منطقة ماكينات المصعد المرتفعة بسياج حديدي لمنع السقوط.
- ✓ تركيب سلم دائم للوصول الى الماكينات.
- ✓ أن لا يتم تخزين أي مواد في غرفة المصعد.
- ✓ يُمنع استخدام أي توصيلات كهربائية غير آمنة في غرفة المصعد.
- ✓ تزويد الغرفة بتكييف مناسب.
- ✓ توفير منفذ مستقل ومغلق دائماً والسماح بالدخول فقط للأشخاص المخولين.



## Electrical Connections

- ✓ All electrical and mechanical installations to be designed and installed in accordance with the standards in United Arab Emirates, with the knowledge of a specialized technical authority.
- ✓ All extensions and wires to be appropriately insulated.
- ✓ All generators and electrical transformers rooms to be insulated from other room and entrance to be allowed to authorized people only.

## التمديدات الكهربائية

- ✓ أن يتم تصميم وتركيب كافة التجهيزات والخدمات الكهربائية والميكانيكية وفقاً للمواصفات بدولة الإمارات وبمعرفة جهة فنية متخصصة.
- ✓ عزل الأسلاك الكهربائية بشكل جيد.
- ✓ عزل غرف المولدات والمحولات الكهربائية عن المبنى، ووضع لوحات تحذيرية، والسماح بالدخول للأشخاص المخولين فقط.





## Windows and Balconies

- ✓ Tenants of the building not to store any materials in the balcony which will allow children to climb over the balcony parapet.
- ✓ Tenants not to keep/hang any plants or decorative things on the balcony parapet.
- ✓ Ensure windows and balconies heights are as per Municipality Regulations.

## النوافذ والشرفات

- ✓ على سكان البنايات الالتزام بإجراءات السلامة وعدم تخزين أي مواد على الشرفات او بالقرب من النوافذ منعاً لتسلق الأطفال عليها وللحد من مخاطر سقوطهم .
- ✓ عدم وضع النباتات أو ما يشابهها على حافة الشرفات.
- ✓ التأكد من ارتفاع النوافذ و سور الشرفات حسب اشتراطات البلدية

## Satellite TV Dish



## الأطباق الفضائية

- ✓ Satellite TV dishes not be installed on roof balustrade as it interrupt during emergency evacuation and it could fall down.
- ✓ Install the satellite TV dishes in designated area of the roof. (i.e., it shall not be restricting free movement in the roof)

- ✓ تركيب الأطباق الفضائية على جدار سقف المبني يعيق عمليات الإخلاء عند الحريق، وقد تكون عرضة للسقوط.
- ✓ يجب الالتزام بالطريقة الصحيحة للتركيب على أرضية السطح في المكان المخصص لذلك مع ضمان عدم إعاقة الحركة على السقف.

## Roof



## السطح

- ✓ Materials not to be stored on open roof of the building.
- ✓ Remove all the AC refrigerant gas cylinders from the roof.
- ✓ Not to keep any flammable materials on the roof.
- ✓ All the electrical connections in the open roof area to be according to SEWA regulations.
- ✓ Ensure that there is no portable ladder or so is present on the roof.

- ✓ عدم تخزين أي مواد على السطح.
- ✓ عدم ترك أسطوانات غاز المكيفات على السطح.
- ✓ عدم تخزين أي مواد قابلة للاشتعال.
- ✓ توصيل التجهيزات الكهربائية على السطح حسب قوانين هيئة كهرباء ومياه الشارقة.
- ✓ عدم ترك أي سلالم متحركة على السطح.

## Security



## الأمن

- ✓ The personnel to be familiar with emergency procedures in the building according to Sharjah Prevention and Safety Authority requirement.
- ✓ CCTV to be provided internally ( corridors and staircases) and externally.

- ✓ تأهيل مراقب المبنى على إجراءات السلامة والوقاية والتعامل مع الحريق و حالات الطوارئ حسب متطلبات هيئة الوقاية و السلامة.
- ✓ تزويد المبنى بكاميرات مراقبة داخلية (في الممرات و السلالم) وخارجية.

## Contact us:

Website: <https://spsa.shj.ae>

Call: +97165677770

Email: [info@spsa.shj.ae](mailto:info@spsa.shj.ae)

For AMAN 24/7 registration call:  
600515152

For OSH Training registration call:  
600515153

AMAN and SALAMA applications can be  
downloaded from the SPSA website.

## للتواصل:

يمكنكم زيارة الموقع الإلكتروني الخاص بالهيئة:  
<https://spsa.shj.ae>

الاتصال على: +97165677770  
البريد الإلكتروني: [info@spsa.shj.ae](mailto:info@spsa.shj.ae)

لتركيب نظام أمان 24/7 الاتصال على الرقم:  
600515152

لتدريب العاملين على متطلبات الصحة والسلامة  
المهنية الاتصال على الرقم: 600515153

ويمكن تحميل تطبيقات تركيب نظام أمان والتدريب  
من موقع الهيئة على الانترنت.

### For more information

You can visit our accounts on social media

[www.spsa.shj.ae](http://www.spsa.shj.ae)

 **Sharjah spsa**

   **Sharjah\_spsa**

### لمعرفة المزيد عن الهيئة

يمكنكم زيارة مواقع التواصل الاجتماعي الخاصة بالهيئة